

*** Προχωρήστε** στην αίθουσα 6, «Το βυζαντινό κάστρο», που είναι αφιερωμένη στην καθημερινή ζωή κατά τη μεσοβυζαντινή περίοδο (8^{ος}- 12^{ος} αι.).

Την εποχή αυτή η βυζαντινή αυτοκρατορία αλλάζει. Μικρότερη σε έκταση, και έχοντας αντιμετωπίσει την εικονομαχική κρίση, αρχίζει σταδιακά να απομακρύνεται από το ρωμαϊκό της παρελθόν και να αποκτά ένα νέο χαρακτήρα.

Η Θεσσαλονίκη, όπως και άλλες μεγάλες πόλεις, δοκιμάζεται από εχθρικές επιδρομές, σεισμούς και επιδημίες. Η πόλη ωστόσο όχι μόνο επιβιώνει, αλλά ακμάζει και εξελίσσεται σε καλλιτεχνικό και πνευματικό κέντρο της Βαλκανικής χερσονήσου.

Την εποχή αυτή χτίζονται σε στρατηγικά σημεία και μικροί οχυρωμένοι οικισμοί, τα λεγόμενα «κάστρα». Ένα τέτοιο «κάστρο» έχει βρεθεί στην περιοχή της Ρεντίνας.

*** Παρατηρήστε** την κάτοψη του στην αίθουσα.

Τα κάστρα ήταν συνήθως κέντρα πολιτικής, στρατιωτικής και εκκλησιαστικής διοίκησης, που κάλυπταν τις ανάγκες της εύρυθμης λειτουργίας της υπαίθρου. Εκτός από την προστασία που παρείχαν, συγκέντρωναν και τις βασικές λειτουργίες μιας πόλης. Χτισμένα συνήθως ψηλά σε οχυρές θέσεις, γύρω από την πρωτεύουσα μιας ευρύτερης γεωγραφικής περιφέρειας, προσέφεραν ασφαλές καταφύγιο στους κατοίκους της υπαίθρου προστατεύοντάς τους από τις εχθρικές επιδρομές. Με τη στρατηγική τους θέση έλεγχαν και προστάτευαν τα περάσματα που οδηγούσαν στη μεγαλούπολη στην οποία ανήκαν. Έτσι, γύρω από τη Θεσσαλονίκη κτίστηκαν αρκετά κάστρα, όπως του Πλαταμώνα, του Κίτρους, της Βέροιας και της Ρεντίνας.

Εκτός από την οχυρή θέση, βασική προϋπόθεση για τη δημιουργία ενός κάστρου ήταν και η ύπαρξη πόσιμου νερού, αναγκαίου σε περιπτώσεις πολιορκίας, αλλά και κάμπου τον οποίο καλλιεργούσαν οι κάτοικοι του κάστρου.

Ο χώρος στα κάστρα ήταν πια περιορισμένος. Έτσι, αντί για τα μεγάλα οικοδομικά τετράγωνα με τους οριζόντιους και κάθετους δρόμους, τα σπίτια κτιζόνταν κολλητά το ένα με το άλλο δίπλα σε στενά δρομάκια, που διαμορφώνονταν σαν μικρά περάσματα. Τα σπίτια ήταν αρκετά πιο μικρά και συνήθως διώροφα.

*** Παρατηρήστε** και πάλι την κάτοψη του κάστρου της Ρεντίνας και δείτε τη διάταξη των σπιτιών και την οργάνωση του χώρου.

Οι ισόγειοι χώροι των σπιτιών χρησιμοποιούνταν συχνά ως εργαστήρια για τους επαγγελματίες. Στα κάστρα έχουν βρεθεί εγκαταστάσεις που μαρτυρούν δραστηριότητες κεραμικών, σιδηρουργών και άλλων τεχνιτών.

*** Παρατηρήστε** τα διάφορα εργαλεία, όπως ψαλίδια και δαχτυλήθρες. Επίσης τα τσεκούρια και τα πέταλα ζώων που δηλώνουν γεωργικές και κτηνοτροφικές δραστηριότητες, αλλά και τα πέταλα των παπουτσιών.



Η ΖΩΗ ΣΕ ΕΝΑ ΚΑΣΤΡΟ ΣΤΑ ΜΕΣΟΒΥΖΑΝΤΙΝΑ ΧΡΟΝΙΑ

ΜΟΥΣΕΙΟ ΒΥΖΑΝΤΙΝΟΥ ΠΟΛΙΤΙΣΜΟΥ

Η ΖΩΗ ΣΕ ΕΝΑ ΚΑΣΤΡΟ ΣΤΑ ΜΕΣΟΒΥΖΑΝΤΙΝΑ ΧΡΟΝΙΑ

ΟΙΚΕΙΕΣ ΙΣΤΟΡΙΕΣ



ΑΙΘΟΥΣΑ 6



Κάθε σπίτι διέθετε υπόγειο κελάρι, όπου αποθηκεύονταν οι απαραίτητες προμήθειες του σπιτιού μέσα σε μεγάλα πήλινα αγγεία, τα πιθάρια. Για να διατηρούνται τα προϊόντα σε σωστές συνθήκες, αφού δεν υπήρχαν ψυγεία, αλλά και για να μη σπάζουν, τα πιθάρια θάβονταν μέχρι τη μέση στο έδαφος. Μέσα σε αυτά αποθήκευαν λάδι, κρασί, δημητριακά, όσπρια αλλά και τυριά, τουρσιά, παστά κρέατα και ψάρια.

*** Παρατηρήστε** στην έκθεση τη φωτογραφία με το πιθάρι, όπου μολύβδινοι σύνδεσμοι συγκρατούν τα τοιχώματά του. Αυτό σημαίνει ότι όταν έσπαζε ένα πιθάρι επιδιορθωνόταν, καθώς η αντικατάστασή του ήταν δύσκολη και δαπανηρή.

Το σπίτι διέθετε και διάφορα πήλινα μαγειρικά και επιτραπέζια σκεύη, όπως κασσαρόλες, τηγάνια, κανάτες. Στην έκθεση υπάρχει και ένα πήλινο σουρωτήρι, απαραίτητο, όπως και σήμερα, εργαλείο για την κουζίνα.

*** Βρείτε** στην αίθουσα τα αγγεία με τα πολύχρωμα γεωμετρικά σχέδια. Ονομάζονται εφυαλωμένα.



Η εφυάλωση είναι μία νέα τεχνική που εμφανίστηκε αυτή την εποχή. Το κεραμικό επενδυόταν με ένα λεπτό στρώμα γυαλιού (εφυάλωση = επί + υάλωση). Τα χρώματα που βλέπετε στα αγγεία προέρχονταν από οξειδία μετάλλων: το καφέ και το κίτρινο από οξείδιο του σιδήρου και το πράσινο από οξείδιο του χαλκού. Με την εφυάλωση το αγγείο αποκτούσε αδιάβροχη επιφάνεια, αλλά και μια νέα αισθητική.



Στην έκθεση μπορείτε να δείτε και σιδερένια όπλα. Από τα πιο συνηθισμένα επιθετικά όπλα των Βυζαντινών ήταν τα τόξα με τα βέλη και οι πελέκεις (πολεμικά τσεκούρια). Οι πελέκεις ήταν στερεωμένοι σε ξύλινα στειλάρια που είχαν μήκος από εξήντα εκατοστά έως ενάμισυ μέτρο. Το τόξο, που ονομαζόταν *δοξάριον*, είχε μία ξύλινη κυρτή πλευρά και μία χορδή που φτιαχνόταν από νεύρα ή εντόσθια ζώων ή άλλοτε από φυτικές ίνες. Τα βέλη, που λέγονταν *σαγίτες*, ήταν φτιαγμένα από λεπτό ξύλο ή καλάμι. Σε αυτά προσαρτούνταν σιδερένιες αιχμές, όπως αυτές που βλέπετε στην έκθεση.



*** Παρατηρήστε** επίσης το σπιρούνι. Ένα αντίστοιχο μπορείτε να δείτε στον τοίχο δεξιά, σε φωτογραφία της τοιχογραφίας του Benozzo Gozzoli που απεικονίζει τον Ιωάννη Η' Παλαιολόγο και βρίσκεται στο παρεκκλήσι των Μεδίκων στη Φλωρεντία.

ΜΟΥΣΕΙΟ ΒΥΖΑΝΤΙΝΟΥ ΠΟΛΙΤΙΣΜΟΥ

Η ΖΩΗ ΣΤΗΝ ΠΟΛΗ ΤΩΝ ΠΑΛΑΙΟΧΡΙΣΤΙΑΝΙΚΩΝ ΧΡΟΝΩΝ



ΟΙΚΕΙΕΣ ΙΣΤΟΡΙΕΣ

ΑΙΘΟΥΣΑ 2



ΜΟΥΣΕΙΟ
ΒΥΖΑΝΤΙΝΟΥ
ΠΟΛΙΤΙΣΜΟΥ



MUSEUM
OF BYZANTINE
CULTURE

* **Πηγαίνετε** στην αίθουσα 2 του Μουσείου, «Παλαιοχριστιανική πόλη και κατοικία». Στην αίθουσα αυτή θα ανακαλύψετε ορισμένα από τα μυστικά της ζωής στην πόλη κατά την παλαιοχριστιανική εποχή (4^{ος} -7^{ος} αι.).

Την εποχή αυτή σημειώνεται η μετάβαση από τον αρχαίο κόσμο στους πρώτους χριστιανικούς αιώνες, που συνεπάγεται τεράστιες αλλαγές σε πολιτικό και θρησκευτικό επίπεδο. Η μεταφορά της πρωτεύουσας το 330 από τη Ρώμη στην Κωνσταντινούπολη, η ανακήρυξη του χριστιανισμού ως επίσημης θρησκείας του κράτους και ο χωρισμός της αυτοκρατορίας σε ανατολική και δυτική είναι οι καθοριστικοί παράγοντες που διαμόρφωσαν τον χαρακτήρα όλης της αυτοκρατορίας.

Οι ανακατατάξεις δεν έφεραν, ωστόσο, σημαντικές αλλαγές στην καθημερινή ζωή των ανθρώπων. Στα αστικά κέντρα οι υποδομές του ρωμαϊκού παρελθόντος εξακολουθούσαν να προσφέρουν στους κατοίκους ποιότητα ζωής και ασφάλεια. Τα δημόσια κτίρια και τα ιδιωτικά σπίτια διατήρησαν επίσης τη μορφή που είχαν κατά την όψιμη αρχαιότητα.

Η Θεσσαλονίκη στα παλαιοχριστιανικά χρόνια διατήρησε σε γενικές γραμμές την οργάνωση που είχε και στα ρωμαϊκά. Ήταν χτισμένη σύμφωνα με το ιπποδάμειο ρυμοτομικό σύστημα, δηλαδή οριζόντιοι και κάθετοι δρόμοι χώριζαν την πόλη σε οικοδομικά τετράγωνα. Όπως και σήμερα, κύριος οριζόντιος οδικός άξονας ήταν η Εγνατία οδός. Τα τείχη, με περίμετρο που ξεπερνούσε τα 12 χλμ., περιέκλειαν όλη την πόλη και από την πλευρά της θάλασσας.



Σημαντικό ρόλο στη ζωή της παλαιοχριστιανικής πόλης έπαιζε, όπως και στα ρωμαϊκά χρόνια, η αγορά.

Η αγορά της Θεσσαλονίκης βρισκόταν πάνω από την Εγνατία οδό και αποτελούσε το διοικητικό και οικονομικό κέντρο της πόλης, μέχρι τον 6^ο αι., οπότε οι δραστηριότητές της ατονούν.

Μεγάλη σημασία για την πόλη και τη ζωή των κατοίκων είχε η ύδρευση.

* **Παρατηρήστε** στα δεξιά της εισόδου τμήμα από το σύστημα των αγωγών που έφεραν το νερό στη Θεσσαλονίκη. Το νερό μεταφερόταν με πήλινους σωλήνες ή με κτιστά αυλάκια, που σκεπάζονταν με πλάκες και επενδύονταν στο εσωτερικό τους με υδραυλικό κονίαμα, ώστε να μην υπάρχουν διαρροές. Για τον αγωγό που εκτίθεται εδώ χρησιμοποιήθηκαν κεραμικά αγγεία με σπασμένο πυθμένα, που έμπαιναν το ένα μέσα στο άλλο.



Η Θεσσαλονίκη υδρευόταν από τις πηγές του Χορτιάτη μέσω μιας υδατογέφυρας (υδραγωγείου), το οποίο μπορεί κανείς να δει μέχρι και σήμερα. Από το υδραγωγείο, μέσα από ένα σύστημα υπόγειων κτιστών αγωγών, το νερό έφτανε στην πόλη και γέμιζε μεγάλες δεξαμενές, τις κινστέρνες, με το σύστημα των συγκοινωνούντων δοχείων. Από εκεί διανεμόταν στις διάφορες κρήνες.

* Κάποια σπίτια είχαν και πηγάδια στην αυλή τους. **Εντοπίστε** το στόμιο του πηγαδιού μπαίνοντας στην αίθουσα. Ως χείλος του χρησιμοποιήθηκε ένα επίθημα κιονοκράνου από κάποιο εγκαταλειμμένο μνημείο. Οι άνθρωποι αξιοποιούσαν ό,τι ήταν δυνατόν, κάνοντας ένα είδος ανακύκλωσης.



* **Δείτε** στο κέντρο της αίθουσας το ψηφιδωτό δάπεδο. Πρόκειται για το τρικλίνιο, την κεντρική αίθουσα μιας πολυτελούς κατοικίας της παλαιοχριστιανικής εποχής, που αντιστοιχεί στη σημερινή σαλοτραπεζαρία. Προέρχεται από ένα αστικό σπίτι της Θεσσαλονίκης στην Άνω Πόλη και χρονολογείται στον 5^ο αι. Στο υπερυψωμένο τμήμα έτρωγε ο οικοδεσπότης με τους φιλοξενούμενούς του.

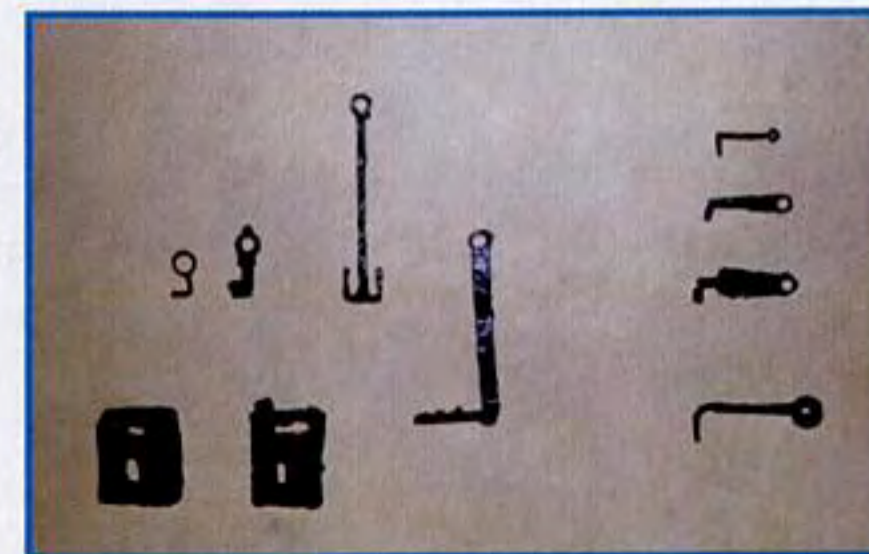


* Στο κέντρο του ψηφιδωτού **βρείτε** την επιγραφή που εκφράζει ευχές για ευτυχία στους ιδιοκτήτες του σπιτιού, τον Ευσέβιο, τη Μαρκία, τον Ελλαδίτη και την Κλημεντίνη.

Γύρω από το τρικλίνιο αναπτύσσονταν τα υπόλοιπα δωμάτια του σπιτιού. Το παλαιοχριστιανικό σπίτι διέθετε επίσης μία αυλή, συνήθως με περιστύλιο, αλλά και βοηθητικούς χώρους, π.χ. λουτρό. Κάποια σπίτια είχαν και μαγαζιά από την πλευρά του δρόμου.

Το τρικλίνιο κατάγεται από τις αίθουσες συμποσίων της αρχαίας Ελλάδας, όπου υπήρχαν τρεις κλίνες για τους συμποσιαστές, τοποθετημένες σε σχήμα Π.

* Τα σπίτια ασφάλιζαν με διάφορα κλειδιά. **Ανεβείτε** στο υπερυψωμένο επίπεδο της αίθουσας και παρατηρήστε τα διάφορα είδη κλειδιών και κλειδαριών. Θα διαπιστώσετε ότι μοιάζουν αρκετά με τα σημερινά.



* Το σπίτι ήταν καταφύγιο, χώρος χαλάρωσης, ξεκούρασης αλλά και διασκέδασης. **Εντοπίστε** μέσα στην προθήκη τα ζάρια και τα πιόνια για τα διάφορα επιτραπέζια παιχνίδια. Τα πιο διαδεδομένα ήταν οι *κύβοι* (ζάρια), το *ταβλίον* (σημερινό τάβλι), οι *χώραι* (η σημερινή ντάμα), το *τριόδιον* (παρόμοιο με τη ντάμα αλλά με τρία πιόνια για κάθε παίκτη) και το *ξύλινο ιππικό* (ένα είδος σκακιού).



Στο παιχνίδι με τους κύβους παίζονταν μεγάλα χρηματικά ποσά και συχνά χάνονταν περιουσίες. Αυτό ανάγκασε τον Ιουστινιανό (6^{ος} αι.) να απαγορεύσει με νόμο την κυβεία σε δημόσιους και ιδιωτικούς χώρους.

Την ημέρα τα σπίτια φωτίζονταν από το φυσικό φως. Το βράδυ όμως χρησιμοποιούσαν μικρές φωτιστικές συσκευές, συνήθως πήλινες, τα λυχνάρια. **Εντοπίστε** τα στα δεξιά και παρατηρήστε τη μορφή τους. Το φτίλι έμπαινε στην προεξοχή που βλέπετε (*μυκτήρας*). Για να ανάψει το λυχνάρι χρησιμοποιούσαν λάδι.



Το σπίτι ήταν ο χώρος όπου οι γυναίκες περνούσαν το μεγαλύτερο διάστημα της ζωής τους. Στις καθημερινές τους ασχολίες περιλαμβανόταν η παρασκευή του φαγητού για την οικογένεια, αλλά και το γνέσιμο, η ύφανση των ρούχων και των σκεπασμάτων στον αργαλειό, το ράψιμο, το κέντημα και το πλέξιμο, εργασίες που όλες γίνονταν μέσα στο σπίτι.

Εντοπίστε στη συνέχεια διάφορα χρηστικά σκεύη. Θα αναγνωρίσετε πήλινα τηγάνια, τσουκάλια φαγητού, κανάτες, ποτήρια και πιάτα, κουτάλια και μαχαίρια.



Στα δεξιά σας **βρείτε** την αφαιρετική αναπαράσταση ενός αργαλειού. Πρόκειται για έναν τυπικό αργαλειό της αρχαιότητας με βάρη, τα οποία ονομάζονταν *αγνύθες*. Αυτά δένονταν στην άκρη των στημονιών (μία αγνύθα για πολλά στημόνια), για να τα κρατούν τεντωμένα. Ανάμεσά τους περνούσαν, με τη βοήθεια μιας σαΐτας, τα υφάδια, σχηματίζοντας έτσι το ύφασμα.

Στην προθήκη στα αριστερά **δείτε** δύο χιτώνες από την Αίγυπτο, υφασμένους σε ανάλογους αργαλειούς.

* Στην ίδια προθήκη **βρείτε** το οστέινο βελονάκι. Είτε πρόκειται για εργαλείο διόρθωσης λαθών στην ύφανση, ή αποτελεί ένα από τα αρχαιότερα δείγματα βελονιού για πλέξιμο δαντέλας.

ΜΟΥΣΕΙΟ ΒΥΖΑΝΤΙΝΟΥ ΠΟΛΙΤΙΣΜΟΥ

ΛΕΩΦΟΡΟΣ ΣΤΡΑΤΟΥ 2 | Τ.Θ. 50047 | 54013 ΘΕΣΣΑΛΟΝΙΚΗ

ΤΗΛ.: 2310 868570 | FAX: 2310 838597

e-mail: mbp@culture.gr http:// www.mbp.gr

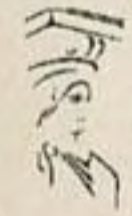
ΩΡΕΣ ΛΕΙΤΟΥΡΓΙΑΣ : ΔΕΥΤΕΡΑ 13:00-19:30 | ΤΡΙΤΗ-ΚΥΡΙΑΚΗ 08:00-19:30



ΜΟΥΣΕΙΟ
ΒΥΖΑΝΤΙΝΟΥ
ΠΟΛΙΤΙΣΜΟΥ



ΕΥΡΩΠΑΪΚΕΣ ΗΜΕΡΕΣ ΠΟΛΙΤΙΣΤΙΚΗΣ ΚΛΗΡΟΝΟΜΙΑΣ
ΕΥΡΩΠΗ, ΜΙΑ ΚΟΙΝΗ ΚΛΗΡΟΝΟΜΙΑ



ΥΠΟΥΡΓΕΙΟ ΠΟΛΙΤΙΣΜΟΥ
HELLENIC MINISTRY OF CULTURE



ΧΟΡΗΓΟΣ ΕΠΙΚΟΙΝΩΝΙΑΣ



Ομίλος Πλαίσιο
HOTEL PLATONIA - GREEK

συγκροτήματα
κατοικιών
"Σταυρονικήτα"



Ανδρέαδης
Ζησιάδης
α.τ.ε.

ΣΥΝΤΟΝΙΣΜΟΣ ΕΚΔΗΛΩΣΕΩΝ:

Ε. Κατσανίκια, επικοινωνιολόγος-ιστορικός τέχνης

ΟΡΓΑΝΩΣΗ ΕΚΔΗΛΩΣΕΩΝ:

Ε. Αγγέλου, αρχαιολόγος
Α. Καραδημητρίου, αρχιτέκτων μηχανικός
Ε. Κατσανίκια, επικοινωνιολόγος-ιστορικός τέχνης
Η. Κατσαρίδου, ιστορικός τέχνης
Α. Τζιτζιμπάση, αρχαιολόγος
Ε. Φουρλίγκα, αρχαιολόγος-μουσειολόγος

ΣΧΕΔΙΑΣΜΟΣ ΕΝΤΥΠΩΝ:

Α. Μποζίνη, αρχιτέκτων μηχανικός

ΚΕΙΜΕΝΑ ΦΥΛΛΑΔΙΟΥ:

Ε. Αγγέλου, αρχαιολόγος
Η. Κατσαρίδου, ιστορικός τέχνης

ΤΕΧΝΙΚΗ ΥΠΟΣΤΗΡΙΞΗ:

Σ. Σερφόρης, εργοδηγός
Γ. Αλεξανδράκης, Γ. Κωνσταντινίδης, Γ. Λαγός, Β. Ρέμβος

ΣΧΕΔΙΑΣΜΟΣ ΠΑΙΧΝΙΔΙΟΥ:

Σύλλογος Παιχνιδιών Στρατηγικής και Φαντασίας Θεσσαλονίκης:
Α. Μυροφορίδης, Α. Ρούπας
Ομάδα Παιχνιδιών Φαντασίας και Ρόλων Δήμου Θέρμης:
Κ. Ζαχόπουλος, Β. Πολυζωίδης, Χ. Γιαννακούλας,
Μ. Ζαχαριάδης-Σούρβος, Π. Παναγιωτίδης, Π. Πάντου

ΥΛΟΠΟΙΗΣΗ:

Ομάδα Παιχνιδιών Φαντασίας και Ρόλων Δήμου Θέρμης